

**Міністерство освіти і науки України
Львівський національний аграрний університет**

ЯВОРСЬКА ВІКТОРІЯ ВІКТОРІВНА

УДК: 330.34:338.22:338.43

**РОЗВИТОК ПІДПРИЄМНИЦТВА
У СІЛЬСЬКОГОСПОДАРСЬКИХ ПІДПРИЄМСТВАХ**

**Спеціальність 08.00.04 – економіка та управління підприємствами
(за видами економічної діяльності)**

**АВТОРЕФЕРАТ
дисертації на здобуття наукового ступеня
кандидата економічних наук**

Львів – 2017

Дисертацією є рукопис.

Робота виконана у ДВНЗ “Прикарпатський національний університет імені Василя Стефаника” Міністерства освіти і науки України.

Науковий керівник: доктор економічних наук, професор,
заслужений діяч науки і техніки України
Баланюк Іван Федорович,
ДВНЗ “Прикарпатський національний університет
імені Василя Стефаника”,
завідувач кафедри обліку і аудиту.

Офіційні опоненти: доктор економічних наук, професор
Губені Юрій Едвардович,
Львівський національний аграрний університет,
завідувач кафедри права і підприємництва;

доктор економічних наук, професор
Забуранна Леся Валентинівна,
Національний університет біоресурсів і
природокористування України,
професор кафедри менеджменту імені професора
Й. С. Завадського.

Захист відбудеться 13 червня 2017 р. о 14³⁰ годині на засіданні спеціалізованої вченої ради Д 36.814.02 у Львівському національному аграрному університеті за адресою: 80381, Львівська область, Жовківський район, м. Дубляни, вул. Володимира Великого, 1, ЛНАУ, головний корпус, ауд. 309.

З дисертацією можна ознайомитись у бібліотеці Львівського національного аграрного університету за адресою: 80381, Львівська область, Жовківський район, м. Дубляни, вул. Володимира Великого, 1.

Автореферат розісланий 11 травня 2017 р.

Учений секретар
спеціалізованої вченої ради



Н. Є. Стойко

ЗАГАЛЬНА ХАРАКТЕРИСТИКА РОБОТИ

Актуальність теми. В умовах ринкової економіки підприємництво є основою соціально-економічного розвитку країни. Підприємницькі структури задовольняють попит на товари та послуги, формують додану вартість, створюють найбільшу кількість робочих місць. У сільському господарстві розвиток підприємництва набуває особливого значення, оскільки гарантує продовольчу безпеку, постачає продукти харчування для населення та сировину для переробних підприємств, сприяє функціонуванню та розвитку сільських територій.

Однак в Україні аграрне підприємництво розвивається з певними труднощами. Серед існуючих проблем слід виділити слабку адаптацію сільськогосподарських підприємств до мінливого зовнішнього середовища, відсутність ефективного стратегічного управління ними, недосконалу державну підтримку суб'єктів господарювання в галузі. Функціонування сільськогосподарських виробників відбувається в умовах зростаючої конкуренції на внутрішньому та зовнішньому ринках аграрної продукції.

Проблемними питаннями функціонування підприємництва займалися такі зарубіжні вчені, як І. Ансофф, П. Друкер, Р. Кантільйон, П. Самуельсон, Ж.-Б. Сей, Ф. фон Хайек, Р. Хизрич, Й. Шумпетер та ін. Проблеми розвитку підприємництва в сільському господарстві стали предметом дослідження вітчизняних учених – В. Андрійчука, І. Баланюка, Ю. Губені, Л. Забуранної, В. Збарського, В. Зіновчука, В. Липчука, Ю. Лупенка, О. Мазуренко, М. Маліка, Л. Романової, П. Саблука, В. Сизоненка, Г. Черевка, Д. Шеленко, М. Шульського, В. Юрчишина, В. Якубів, І. Яціва та ін.

Водночас узагальнення результатів проведених досліджень засвідчує, що, незважаючи на значний науковий внесок у розв'язання проблем розвитку підприємництва у сільськогосподарських підприємствах, чимало аспектів поки що залишаються нез'ясованими. Подальшого вивчення потребують питання, пов'язані з дослідженням чинників впливу на розвиток підприємництва в аграрному секторі, удосконаленням механізму формування і реалізації стратегій розвитку підприємництва та напрямів його активізації в сільськогосподарських підприємствах. Усе вищезазначене зумовлює актуальність теми дисертаційного дослідження.

Зв'язок роботи з науковими програмами, планами, темами. У дисертаційній роботі представлено результати досліджень, виконаних автором відповідно до напряму науково-дослідних робіт кафедри обліку і аудиту ДВНЗ “Прикарпатський національний університет імені Василя Стефаника” на 2011 – 2015 рр. “Розробка організаційно-економічного механізму удосконалення функціонування виробничо-господарських структур регіону” (номер державної реєстрації 0111U000875) та на 2012 – 2017 рр. – “Розробка і обґрунтування соціально-економічного та організаційно-управлінського механізму збалансованого розвитку підприємницьких структур у регіоні Карпат” (номер державної реєстрації 0113U004332). Роль автора у виконанні зазначених тем полягає в дослідженні підприємництва у сільськогосподарських підприємствах, обґрунтуванні механізму формування і реалізації стратегій розвитку підприємництва та визначенні подальших шляхів його активізації в сільському господарстві.

Мета й завдання дослідження. Метою дисертаційного дослідження є розробка теоретичних та методичних засад розвитку підприємництва у сільськогосподарських підприємствах. Відповідно до визначеної мети окреслено такі завдання дисертаційної роботи:

- розкрити теоретичні та методичні основи підприємництва у сільськогосподарських підприємствах, уточнити трактування дефініції “підприємництво”;
- обґрунтувати методологічні основи дослідження розвитку підприємництва у сільськогосподарських підприємствах;
- уточнити і доповнити класифікацію сільськогосподарських підприємств;
- дослідити стан та тенденції розвитку підприємництва в сільськогосподарських підприємствах у розрізі природно-кліматичних зон та районів Івано-Франківської області, організаційно-правових форм суб’єктів господарювання;
- удосконалити методика оцінки економічної ефективності підприємництва у сільськогосподарських підприємствах;
- запропонувати методика підбору партнерів для здійснення бенчмаркінгу;
- визначити чинники впливу середовища функціонування на розвиток підприємництва в сільському господарстві;
- удосконалити механізм формування та реалізації стратегій розвитку підприємництва у сільськогосподарських підприємствах;
- визначити напрями активізації розвитку підприємництва в сільському господарстві.

Об’єктом дослідження є процес розвитку підприємництва у сільськогосподарських підприємствах Івано-Франківської області.

Предмет дослідження – сукупність теоретичних, методичних і практичних аспектів розвитку підприємництва у сільськогосподарських підприємствах.

Методи дослідження. Методичною основою дослідження є системний підхід до вивчення процесів та явищ. Теоретичну основу дослідження склали базові положення економічної теорії, наукові праці та розробки вітчизняних і зарубіжних учених з питань розвитку та ефективного функціонування підприємництва в сільському господарстві.

У процесі дослідження використано такі наукові прийоми і методи: абстрактно-логічний (для теоретичних узагальнень наукових позицій учених, формування за результатами досліджень висновків і пропозицій); аналізу і синтезу (для виявлення причинно-наслідкових зв’язків і закономірностей, що відображають тенденції розвитку підприємницької діяльності в сільському господарстві); монографічний (для поглибленого дослідження розвитку підприємницької діяльності на прикладі окремого суб’єкта господарювання); порівняльного аналізу (для порівняння розвитку різних організаційно-правових форм сільськогосподарських підприємств, встановлення особливостей розвитку підприємництва в сільському господарстві у розрізі природно-кліматичних зон); економіко-статистичні (для встановлення динамічних закономірностей розвитку підприємництва у сільському господарстві); стратегічного аналізу (для пояснення стратегічного потенціалу розвитку підприємництва в сільському господарстві); розрахунково-конструктивний (для обґрунтування прогнозу розвитку організаційно-правових форм аграрного підприємництва); економіко-математичного моделювання (для встановлення впливу окре-

мих факторів на ефективність розвитку підприємництва); графічний (для наочного зображення результатів дослідження); Data Envelopment Analysis (DEA) (при порівняльній оцінці ефективності функціонування сільськогосподарських підприємств, для визначення підприємств-лідерів та міри відставання інших підприємств від них); анкетування (для визначення впливу факторів зовнішнього середовища на діяльність сільськогосподарських підприємств) та інші.

Інформаційною базою проведення дослідження були законодавчі та нормативно-правові акти України, статистичні матеріали Державної служби статистики України і Міністерства аграрної політики та продовольства України, Департаменту агропромислового розвитку Івано-Франківської облдержадміністрації, публікації вітчизняних і зарубіжних вчених, результати власних досліджень автора.

Наукова новизна одержаних результатів полягає в обґрунтуванні системи напрямів, заходів і забезпечуючих чинників активізації розвитку підприємництва в сільськогосподарських підприємствах. Найбільш вагомими результатами дослідження, що відображають його сутність і зміст та характеризуються науковою новизною, вважаємо те, що в ньому:

удосконалено:

- механізм формування та реалізації стратегій розвитку підприємництва у сільськогосподарських підприємствах на основі диференційованого підходу до оцінки ефективності їх діяльності, застосування бенчмаркінгу та визначення рівня соціальної відповідальності суб'єктів господарювання;

- методику оцінки економічної ефективності підприємництва у сільськогосподарських підприємствах на основі інтегрального показника, що відображає середній ефект землевіддачі, рентабельності реалізації та продуктивності праці;

- понятійний апарат, зокрема конкретизовано тлумачення суті підприємництва, де його основою виділено особливий тип економічного мислення та творчого потенціалу людини, що зумовлює її особливу поведінку і своєрідний стиль господарювання;

- методику підбору партнерів для здійснення бенчмаркінгу на основі порівняння ефективності функціонування підприємств за допомогою DEA-аналізу та побудови карти стратегічних груп;

- інноваційні напрями активізації підприємництва в сільському господарстві, що базуються на “потрійній спіралі” взаємодії держави, сільськогосподарських підприємств і університетів;

- систему класифікації сільськогосподарських підприємств через виділення ознак “рівень економічної ефективності”, “рівень соціальної відповідальності”, що дає змогу здійснити диференційований вибір стратегії розвитку та соціальних заходів підприємства;

набули подальшого розвитку:

- методичні підходи до визначення рейтингової оцінки успішності організаційно-правових форм підприємництва в сільському господарстві області на основі технологічної, економічної, соціальної ефективності діяльності та отриманого організаційного ефекту;

- стратегічні напрями розвитку підприємництва в сільському господарстві Івано-Франківської області, що базуються на врахуванні основних чинників зов-

нішнього і внутрішнього середовища, визначених з допомогою SWOT- та PEST-аналізу.

Практичне значення одержаних результатів полягає в застосуванні низки положень дисертаційного дослідження для обґрунтування заходів та програм розвитку підприємництва у сільськогосподарських підприємствах і його активізації в сільському господарстві. Використання розроблених рекомендацій сприятиме удосконаленню стратегічного управління на підприємствах галузі, поглибленню його впливу на результативність діяльності суб'єктів господарювання.

Пропозиції автора щодо аналізу стратегічного потенціалу середовища функціонування підприємництва та напрямів його активізації використано при розробці заходів, спрямованих на виконання Комплексної програми перспективи агропромислового комплексу та розвитку сільських територій Івано-Франківської області у 2016 – 2020 рр. (довідка Департаменту агропромислового розвитку Івано-Франківської обласної державної адміністрації № 218/01-14/13/06 від 22.07.2016 р.).

Розроблена автором методика розрахунку інтегрального показника економічної ефективності підприємницької діяльності сільськогосподарських підприємств використана в рамках реалізації Програми підтримки розвитку сільськогосподарського виробництва в Тлумацькому районі на 2011 – 2015 рр. (довідка Управління агропромислового розвитку Тлумацької райдержадміністрації № 59/01-11 від 25.02.2015 р.).

Основні положення дисертаційного дослідження щодо механізму формування і реалізації стратегій розвитку підприємництва апробовані в господарській діяльності приватної агрофірми “Жуківська” (довідка № 248 від 20.09.2016 р.).

Результати наукових досліджень знайшли практичне застосування в навчальному процесі ДВНЗ “Прикарпатський національний університет імені Василя Стефаника”, що охоплює студентів економічних спеціальностей (довідка № 01-15/03/2445 від 11.10.2016 р.).

Особистий внесок здобувача. У дисертаційній роботі викладено авторську позицію щодо теоретико-методичних підходів до вивчення підприємництва у сільськогосподарських підприємствах та обґрунтування шляхів його активізації. Наукові положення, висновки і пропозиції, що містяться в дисертації, є результатом особистих розробок автора. Із наукових праць, опублікованих у співавторстві, в ній використано лише ідеї та положення, які є особистим доробком автора.

Апробація результатів дисертації. Результати дисертаційної роботи доповідалися, обговорювалися та одержали схвалення на міжнародних і всеукраїнських науково-практичних конференціях: “Невідкладні заходи із завершення реформувальних АПК і зростання його ефективності шляхом трансферту інновацій” (м. Тернопіль, 2008 р.), “Особливості розвитку регіонів України в нових економічних умовах” (м. Сімферополь, 2010 р.), “Ринок аудиторських послуг в Україні: стан і перспективи розвитку” (м. Івано-Франківськ, 2010 р.), “Соціально-економічний розвиток і якість життя регіону” (м. Івано-Франківськ, 2013 р.), “Інноваційний розвиток і транскордонна безпека: економічні, екологічні, правові та соціогуманітарні аспекти” (м. Чернігів, 2014 р.), “Ефективність функціонування сільськогосподарських підприємств. Проблематика 2015 р.: інноваційний розвиток підприємств аграрної сфери економіки” (м. Львів, 2015 р.).

Публікації. За результатами дисертаційного дослідження опубліковано 16 наукових праць, із них 9 статей – у наукових фахових виданнях України, два з яких включено до міжнародних наукометричних баз, 7 тез доповідей – у збірниках і матеріалах науково-практичних конференцій. Загальний обсяг публікацій – 5,2 друк. арк., з них особисто автору належить 3,96 друк. арк.

Структура та обсяг дисертаційної роботи. Дисертація складається зі вступу, трьох розділів, висновків, списку використаних джерел та додатків. Загальний обсяг дисертації становить 204 сторінки, основний її обсяг – 161 сторінка. Робота містить 27 таблиць, 26 рисунків, 12 додатків. Список використаних джерел налічує 173 найменування.

ОСНОВНИЙ ЗМІСТ РОБОТИ

У **вступі** обґрунтовано актуальність теми, з'ясовано ступінь вивченості досліджуваної проблеми, визначено мету, завдання, об'єкт і предмет дослідження, розкрито наукову новизну та практичне значення одержаних результатів, наведено дані щодо апробації й оприлюднення результатів дисертаційної роботи.

У першому розділі – **“Теоретико-методологічні засади розвитку підприємництва у сільськогосподарських підприємствах”** – розкрито зміст поняття підприємство; розглянуто класифікацію сільськогосподарських підприємств за низкою ознак; обґрунтовано науково-методологічні засади розвитку підприємництва у сільськогосподарських підприємствах; охарактеризовано особливості форм здійснення підприємницької діяльності в сільському господарстві.

Погляди на сутність підприємництва формувались і змінювались протягом майже трьох століть, що зумовило різні підходи до визначення категорії “підприємство”. На основі детального дослідження існуючих поглядів пропонуємо власне тлумачення цієї дефініції. У дисертації підприємство розглядається як особливий тип економічного мислення та творчого потенціалу людини, що зумовлює її особливу поведінку і своєрідний стиль господарювання. Його втіленням є систематична діяльність людини з генерування новаторських ідей щодо найкращого поєднання наявних ресурсів, пошуку й використання нових можливостей в умовах ринку, для оптимального задоволення людських потреб та отримання прибутку.

У роботі узагальнено наукові підходи до класифікації сільськогосподарських підприємств шляхом удосконалення існуючих положень із виокремленням додаткових класифікаційних груп, пов'язаних з економічною ефективністю підприємства та рівнем його соціальної відповідальності.

Розвиток підприємництва відбувається під впливом внутрішнього і зовнішнього середовища функціонування суб'єктів господарювання. У зовнішньому середовищі виокремлено політико-правову, економічну, соціально-культурну, технологічну, географічну, геодезичну, екологічну та міжнародну складові. Внутрішнє середовище підприємства пов'язане з людським капіталом і має суб'єктивний характер. Встановлено, що важливою умовою ефективного розвитку підприємства є дослідження і врахування чинників зовнішнього та внутрішнього середовища в процесі стратегічного управління підприємством.

Розвиток підприємництва в сільському господарстві відбувається в рамках визначених законодавством організаційно-правових форм. У роботі розкрито осо-

близості створення і функціонування окремих категорій сільськогосподарських підприємств – фермерських господарств, приватних підприємств, господарських товариств, акціонерних товариств, виробничих кооперативів.

Науково-методичні засади розвитку підприємництва в сільськогосподарських підприємствах охоплюють такі складові: усвідомлення важливості забезпечення продовольчої безпеки регіону та країни загалом; реалізація певних стратегій розвитку суб'єктів господарювання; забезпечення в процесі розвитку підприємництва екологічної безпеки процесу виробництва та захисту навколишнього середовища; удосконалення нормативно-правової бази як основи регулювання розвитку підприємництва; врахування ролі соціальної відповідальності підприємств у соціально-економічному розвитку сільських територій; врахування впливу на розвиток підприємства інтеграції України з економічною системою Європейського Союзу.

У другому розділі – “Аналіз розвитку підприємництва у сільськогосподарських підприємствах” – проаналізовано сучасний стан підприємництва в сільськогосподарських підприємствах у зонально-районному розрізі та за організаційно-правовими формами, з'ясовано динаміку та тенденції його розвитку, досліджено економічну ефективність підприємницької діяльності сільськогосподарських підприємств за інтегральним показником ефективності.

Аналіз динаміки розвитку підприємництва в сільському господарстві Івано-Франківської області свідчить про збільшення концентрації сільськогосподарського виробництва, адже кількість середніх і великих сільськогосподарських підприємств упродовж 2011 – 2015 рр. зменшилася на 8,8 %. Водночас відзначаємо суттєве зростання обсягів виробництва ними валової продукції сільського господарства (табл. 1).

Таблиця 1

Основні показники діяльності сільськогосподарських підприємств Івано-Франківської області*

Показник	Роки					2015 р. до 2011 р., %
	2011	2012	2013	2014	2015	
Кількість сільськогосподарських підприємств, од.	113	103	102	109	103	91,2
Виробництво валової продукції сільського господарства (в постійних цінах 2010 р.), млн грн	1173,1	1592,8	1728,9	2552,7	2680,8	228,5
у т.ч. на одне підприємство	10,38	15,46	16,95	23,42	26,03	250,7
Площа сільськогосподарських угідь, тис. га	98,9	109,7	121	147,5	134,6	136,1
у т.ч. на одне підприємство, га	875	1065	1186	1353	1307	149,37
Кількість працівників, зайнятих у сільськогосподарському виробництві, осіб	3903	3422	3178	3497	3018	77,3
у т.ч. на одне підприємство	35	33	31	32	29	82,9
Рівень рентабельності діяльності, %	29,2	31,9	37,6	50,4	47,5	+ 18,3 п.

* Великі і середні підприємства, які звітують за формою № 50-сг.

Варто відзначити зростання площ сільськогосподарських угідь, що використовуються зазначеними підприємствами, доволі високі показники їх рентабельності. Негативні соціальні наслідки має тенденція до зменшення кількості зайнятих у цих підприємствах працівників, яке, втім не впливає на результати господарювання, оскільки компенсується підвищенням продуктивності праці в галузі.

Аналіз розвитку підприємництва в сільськогосподарських підприємствах у зонально-районному розрізі свідчить про значні диспропорції щодо кількості підприємств, їх розмірів, економічної ефективності діяльності. Це зумовлено різними природно-кліматичними умовами ведення аграрного виробництва. Згідно з правилом Парето 20*80 у підприємствах області близько 80 % виробництва валової продукції сільського господарства забезпечується суб'єктами господарювання Калузького, Городенківського, Рогатинського та Тисменицького районів. Водночас сільськогосподарські підприємства цих районів не відзначаються найвищими показниками ефективності, зокрема рентабельності.

Здійснено комплексну рейтингову оцінку організаційно-правових форм підприємництва в сільському господарстві області на основі технологічної, економічної, соціальної ефективності діяльності та отриманого організаційного ефекту. В основі розрахунку застосовано багатовимірну середню $Zjcp$, до якої увійшли: валова продукція (за собівартістю) з розрахунку на 1 га угідь, грн (X_1); виручка від реалізації на 1 га угідь, грн (X_2); валова продукція (за собівартістю) з розрахунку на одного працівника, грн (X_3); валовий прибуток з розрахунку на 1 га угідь, грн (X_4); середньомісячний рівень оплати праці одного працівника, грн (X_5); розмір товарної продукції на 1 грн витрат з оплати праці, грн (X_6); собівартість 1 грн товарної продукції, грн (X_7); організаційний ефект (X_8). Організаційний ефект форм підприємництва визначався на основі експертної оцінки рівня матеріальної зацікавленості засновників підприємств, ступеня розподілу економічного ризику, збереженості земельних масивів та майнових комплексів, рівня реалізації статусу господаря. Ці критерії оцінювались за бальною шкалою від 1 до 4.

Індивідуальні значення відібраних показників окремого елемента сукупності Xij замінено коефіцієнтами рейтингової оцінки Zij . Базою порівняння обрано середні значення показників $Xicp$, що формалізовано за формулою: $Zij = Xij / Xicp$. На основі теорії вченого В. Плюти отримані коефіцієнти розподілено на стимулятори (збільшення яких означає зростання значення результативного показника) і дестимулятори (збільшення яких означає зниження значення результативного показника). З метою забезпечення інформаційної односпрямованості показників, дестимулятори перетворюють на стимулятори ($Xst = 1 / Xdst$).

Визначивши Zij по кожному з показників для кожної форми господарювання, обчислено багатовимірну середню арифметичну. Саме цей показник використано як рейтингову оцінку для з'ясування успішних форм підприємництва.

З'ясовано, що за рейтинговою оцінкою усіх форм господарювання найбільш успішними є товариства з обмеженою відповідальністю та акціонерні товариства – середній бал їх рейтингової оцінки становить 1,55 та 1,53 відповідно (табл. 2). Найнижчі оцінки – у сільськогосподарських виробничих кооперативів та державних підприємств. Особливості окремих організаційно-правових форм сільськогосподарських підприємств накладають певний відбиток на перебіг інноваційних

процесів, формування ефективності їх діяльності, що у свою чергу впливає на розвиток підприємництва в галузі.

Таблиця 2

Результати рейтингової оцінки ефекту від форми підприємницької діяльності Івано-Франківської області

Форма	Коефіцієнти рейтингової оцінки								Zjcp
	X1j/ X1cp	X2j/ X2cp	X3j/ X3cp	X4j/ X4cp	X5j/ X5cp	X6j/ X6cp	X7j/ X7cp	X8j/ X8cp	
Товариства з обмеженою відповідальністю	2,16	1,78	1,9	2,02	1,41	1,22	0,88	1,04	1,55
Приватні підприємства	0,54	0,64	0,9	0,35	1,12	1,00	1,23	0,92	0,84
Фермерські господарства	0,98	1,08	1,3	1,17	0,90	1,69	1,17	1,04	1,17
Сільськогосподарські виробничі кооперативи	0,71	0,52	0,4	0,00	0,60	0,52	0,81	0,69	0,53
Акціонерні товариства	1,49	1,84	1,5	2,19	1,54	1,35	1,27	1,04	1,53
Державні підприємства	0,13	0,15	0,1	0,26	0,44	0,23	0,85	1,27	0,43

Для дослідження економічної ефективності сільськогосподарських підприємств розроблено власну методику оцінки, що ґрунтується на визначенні інтегрального коефіцієнта економічної ефективності підприємництва у сільськогосподарських підприємствах (І.е.е.):

$$I.e.e. = \sqrt{Zв.* П.пр.* Р.р.}, \quad (1)$$

де Зв. – рівень землевіддачі (виробництво валової продукції сільського господарства на 100 га сільськогосподарських угідь); П. пр. – продуктивність трудових ресурсів (виробництво валової продукції сільського господарства на одного працівника); Р.р. – рівень рентабельності реалізації.

Оскільки кожен із вищеперелічених показників відображає різну економічну інформацію (відповідно – грн / га, %, грн / прац.), для обчислення інтегрального коефіцієнта економічної ефективності застосовано статистичне вирівнювання даних шляхом обчислення часткових індексів.

З метою апробації розробленої методики проведено оцінку економічної ефективності сільськогосподарських підприємств Івано-Франківської області, які звітували за формою № 50-сг. Фрагмент розрахунку інтегрального коефіцієнта економічної ефективності підприємництва у сільськогосподарських підприємствах відображено у табл. 3.

Проведені розрахунки свідчать, що інтегральний коефіцієнт економічної ефективності підприємницької діяльності сільськогосподарських підприємств області за розробленою шкалою коливається у межах від 0,02 до 2,80. Розроблена методика дала змогу класифікувати сільськогосподарські підприємства за рівнем економічної ефективності на високоефективні, середньоефективні та низькоефективні. У результаті сформовано три групи сільськогосподарських підприємств Івано-Франківської області за економічною ефективністю діяльності.

**Розрахунок інтегрального коефіцієнта економічної ефективності
сільськогосподарських підприємств Івано-Франківської області***

Номер підприємства	Вироблено валової продукції сільського господарства в розрахунку на:				Рентабельність		Інтегральний коефіцієнт економічної ефективності підприємницької діяльності
	1 га сільськогосподарських угідь		одного працюючого		%	частковий індекс	
	грн	частковий індекс	тис. грн	частковий індекс			
Івано-Франківська обл.	19916,79	1,00	888,27	1,00	47,50	1,48	1,22
2	1752,38	0,09	46,73	0,05	123,7	2,24	0,1
7	10763,33	0,54	107,63	0,12	9,4	1,09	0,27
9	10633,57	0,53	252,32	0,28	-2	0,98	0,39
10	21922,5	1,1	456,72	0,51	8,7	1,09	0,78
11	5653,33	0,28	169,6	0,19	-14	0,86	0,22

*Фрагмент.

Для визначення впливу на економічну ефективність діяльності сільськогосподарських підприємств землевіддачі, продуктивності праці та рентабельності реалізації побудовано кореляційно-регресійну модель:

$$Y = -0,0312 + 0,2213x_1 + 0,4979x_2 + 0,2018x_3, \quad (2)$$

де Y – економічна ефективність підприємницької діяльності сільськогосподарських підприємств; x_1 – продуктивність трудових ресурсів; x_2 – рівень землевіддачі; x_3 – рентабельність реалізації. За результатами аналізу визначено тісноту зв'язку чинників та взаємозалежність між ними.

Проведений аналіз розвитку підприємництва у сільськогосподарських підприємствах дав змогу виявити низку недоліків і проблем, що перешкоджають ефективному розвитку сільськогосподарських підприємств. Вирішення цих проблем потребує впровадження заходів, які формують механізм розробки і реалізації стратегій розвитку підприємництва у сільськогосподарських підприємствах.

У третьому розділі – **“Стратегія розвитку підприємництва у сільськогосподарських підприємствах”** – сформульовано пропозиції щодо вдосконалення механізму формування і реалізації стратегій розвитку підприємництва у сільськогосподарських підприємствах, досліджено стратегічний потенціал підприємництва та обґрунтовано заходи, спрямовані на активізацію його розвитку в сільському господарстві.

З метою комплексного дослідження перспектив розвитку підприємництва в сільському господарстві Івано-Франківщини здійснено його SWOT-аналіз (табл. 4). Його результати дають змогу виділити стратегічні напрями розвитку підприємництва в сільському господарстві Івано-Франківської області, якими є: розвиток людського потенціалу та соціальної сфери; підвищення інвестиційної привабливості сільського господарства; стимулювання розвитку підприємництва; раціональне використання природних ресурсів та підтримання екологічної безпеки;

формування конкурентних переваг сільськогосподарських підприємств на основі інноваційних перетворень, нарощування експортного потенціалу; фінансова підтримка через дотування та доступне кредитування.

Таблиця 4

**SWOT-аналіз розвитку підприємництва в сільському господарстві
Івано-Франківської області**

Сильні сторони	Слабкі сторони
<ol style="list-style-type: none"> 1. Вигідне географічне розташування в центрі Європи. 2. Природне розмаїття, що дозволяє виробляти різні види сільськогосподарської продукції. 3. Великий потенціал для виробництва еко-продукції. 4. Схильність населення до підприємництва. 5. Працелюбність, досвідченість та активність сільського населення. 6. Наявність дешевої робочої сили. 7. Потенційний попит на продукцію. 8. Налагоджені канали збуту виробленої продукції. 9. Наявні невикористовувані земельні ресурси. 10. Наявність підприємств із технологічними перевагами, що дають змогу знизити витрати, підвищити ефективність роботи і якість продукції. 	<ol style="list-style-type: none"> 1. Неefективне використання природних ресурсів. 2. Слаборозвинута технічна, комунальна й соціальна інфраструктура села. 3. Низький рівень матеріально-технічного забезпечення виробництва. 4. Недостатній рівень державної підтримки 5. Нестача кваліфікованих кадрів. 6. Низький імідж роботи в сільському господарстві. 7. Збільшення трудової міграції селян, зокрема молоді, за кордон. 8. Відсутність дієвих програм стратегічного розвитку сільського господарства. 9. Невідповідність більшості виробництв основним стандартам ЄС. 10. Застосування застарілих методів управління на підприємствах. 11. Низький рівень інвестування в розвиток персоналу, в технології, рекламу. 12. Використання застарілого програмного забезпечення.
Можливості	Загрози
<ol style="list-style-type: none"> 1. Активізація процесу інвестування. 2. Оптимізація організаційно-управлінського механізму підприємств. 3. Удосконалення структури виробництва. 4. Зростаюча популярність здорового харчування та потреба в еко-продукції. 5. Зростання можливостей експорту завдяки євроінтеграційним процесам в Україні. 6. Доступне кредитування для сільськогосподарських підприємств. 7. Запозичення досвіду сусідніх країн із розвитку сільського господарства. 8. Зростання попиту на продукти харчування у світі. 9. Зниження собівартості продукції. 10. Налагодження продажу продукції, що не потребує переробки, оптовим фірмам і супермаркетам. 11. Кооперування підприємств. 12. Підвищення довіри покупців до продуктів вітчизняних підприємств. 	<ol style="list-style-type: none"> 1. Нестабільність законодавства в країні. 2. Орієнтація іноземних інвесторів на сировину. 3. Непередбачуваність природних умов. 4. Низький рівень правової захищеності підприємств. 5. Низька купівельна спроможність населення. 6. Високі ціни на засоби сільськогосподарського виробництва. 7. Низький престиж сільськогосподарської праці. 8. Зростання собівартості продукції перевищує прогнозоване зростання цін на продукцію. 9. Посилення регулювання галузі зі сторони держави, зростання додаткових податків. 10. Зменшення розміру цільової аудиторії.

Проведений за допомогою анкетного опитування PEST-аналіз дав змогу встановити фактори зовнішнього середовища, що найпомітніше впливають на розвиток підприємництва в сільському господарстві Івано-Франківської області. За результатами опрацювання анкет визначено середню оцінку ймовірності появи кожного фактора (за 5-бальною шкалою, де 1 – ймовірність появи фактора низька, 5 – ймовірність появи фактора висока). Експертним шляхом визначено вагу впливу кожного фактора на розвиток підприємництва у сільському господарстві області (за шкалою від 1 до 3, де: 1 – вплив фактора на розвиток підприємництва у сільському господарстві низький; 2 – тільки значна зміна фактора вплине на розвиток підприємництва у сільському господарстві; 3 – вагомий вплив фактора, навіть незначна зміна призведе до значних змін у розвитку підприємництва в сільському господарстві).

Результати PEST-аналізу дали змогу встановити, що найбільший вплив та ймовірність настання мають: зростання цін на матеріали та паливно-енергетичні ресурси (12,9), погіршення природно-кліматичних умов (засухи, теплі зими тощо як наслідок глобального потепління) (12,9), збільшення еміграції населення (12), підвищення курсу валют (9), поява нових технологій у галузі сільського господарства (8,2), формування позитивної думки громадськості про підприємництво в сільському господарстві (8,2), організація державного навчання молодих підприємців у галузі сільського господарства (8), зміни законодавства у напрямку поліпшення умов ведення сільського господарства (7,8), ускладнення системи оподаткування сільськогосподарських підприємств (7,6), збільшення розміру і спрощення механізму дотацій (6,6).

Удосконалено механізм формування і реалізації стратегій розвитку підприємництва у сільськогосподарських підприємствах (рис. 1). Він включає діагностику відповідності стратегії підприємства, його місії та цілей результатам діяльності, організаційно-правовій формі. В основі механізму – диференціальний підхід з урахуванням вихідного стану економічної ефективності діяльності підприємства. Вибір стратегії залежить від досягнутого рівня цієї ефективності, визначеного за розробленою нами методикою.

Обґрунтовано, що на етапі, який передбачає здійснення вибору підприємства-партнера з бенчмаркінгу, доцільно застосовувати метод побудови карти стратегічних груп і DEA-аналіз. Суть останнього полягає в побудові границі виробничих можливостей підприємств, відповідно до якої здійснюється порівняння, визначення найбільш ефективних із них, а також міри віддаленості інших господарюючих суб'єктів від “найкращих практик”.

З метою практичної ілюстрації цього методу здійснено розрахунок ефективності сільськогосподарських підприємств Івано-Франківської області. У якості входів (ресурсів) моделі використано такі показники, як середньооблікова чисельність працівників, матеріальні витрати, площа використовуваних сільськогосподарських угідь, амортизація. Виходом моделі є виручка від реалізації. Кожне підприємство розглядається як окрема одиниця прийняття рішень (*DMU – decision making unit*), результати виміру ефективності якої порівнюються з аналогічними підприємствами. Розрахунки здійснювалися з використанням програмного продукту DEAP.

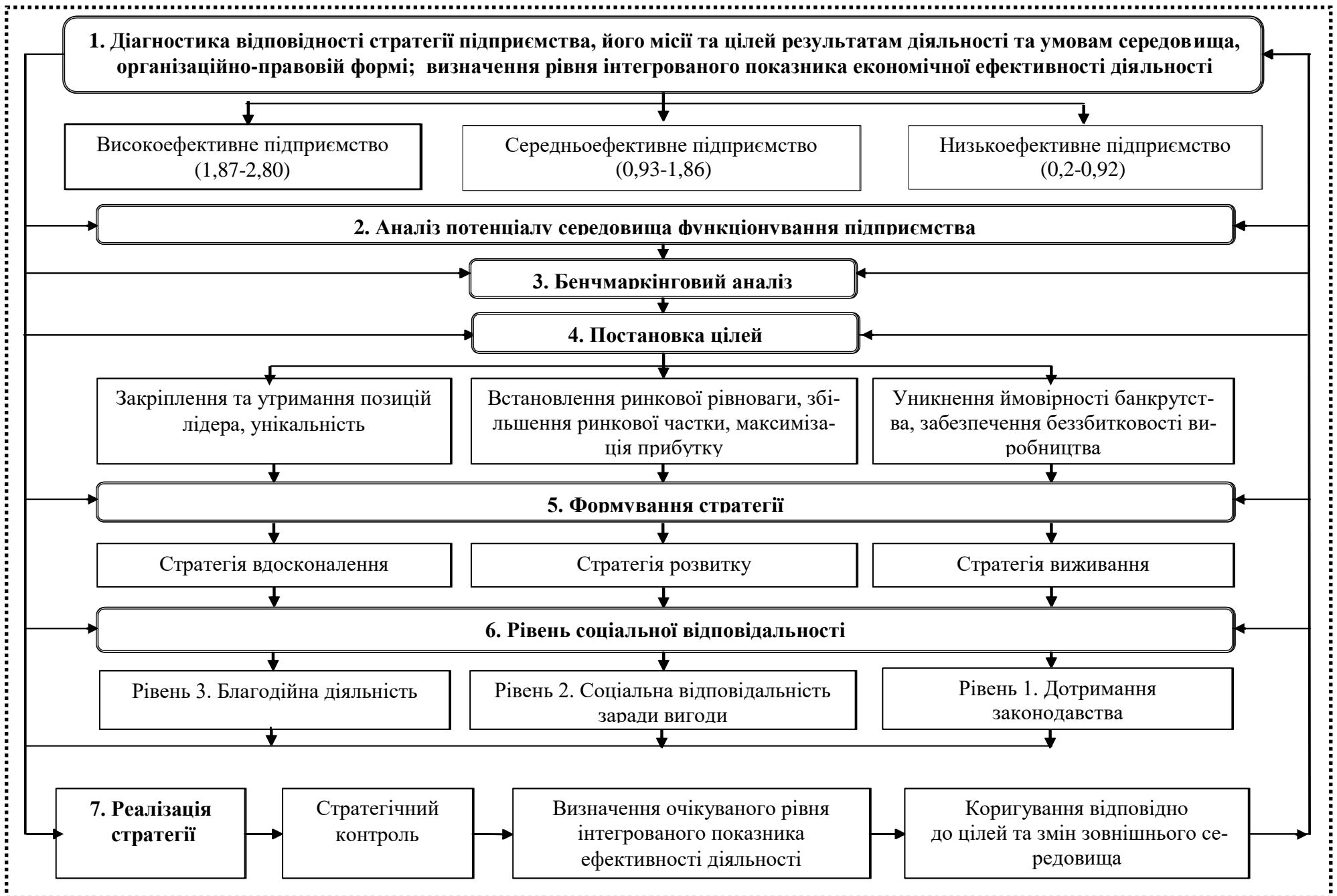


Рис. 1. Механізм формування та реалізації стратегій розвитку підприємництва у сільськогосподарських підприємствах.

Важливою складовою розвитку підприємництва та сільських територій є соціальна відповідальність сільськогосподарських підприємств. Визначено три рівні соціальної відповідальності підприємств: дотримання законодавства, соціальна відповідальність заради вигоди, благодійна діяльність. Побудова кривої Лоренца та розрахунок індексу Джині (0,5628) підтвердили значну диференціацію доходів сільськогосподарських підприємств.

Оскільки забезпечення соціальної відповідальності залежить від фінансових можливостей підприємства, доцільно застосовувати диференціальний підхід до вибору відповідного її рівня залежно від економічної ефективності суб'єкта господарювання та обраної стратегії. За результатами попередніх етапів розробляють заходи реалізації обраної стратегії сільськогосподарського підприємства. Для забезпечення ефективності сформованого механізму здійснюється періодична оцінка його дієвості.

Розроблений механізм формування і реалізації стратегії розвитку сільськогосподарських підприємств апробовано на приватній агрофірмі “Жуківська” (с. Жуків Тлумацького району). До моменту його впровадження інтегральний коефіцієнт економічної ефективності діяльності підприємства становив 0,539, а після впровадження сягнув у 2015 р. 0,900 (табл. 4).

Таблиця 4

Результати впровадження механізму формування та реалізації стратегій розвитку підприємництва у сільськогосподарських підприємствах на базовому підприємстві

Показник	До впровадження механізму (2011 р.)	Після впровадження механізму		Відхилення, 2015 р. від 2011 р., +/-
		2013 р.	2015 р.	
Інтегральний коефіцієнт економічної ефективності діяльності	0,539	0,765	0,900	0,361
Виробництво валової продукції на 1 га сільськогосподарських угідь, грн	4682,31	7422,33	12099,92	7417,61
Виробництво валової продукції на одного працівника, тис. грн	196,35	404,85	827,90	631,55
Рівень рентабельності продукції сільського господарства, %	1,5	39,4	42,9	41,4*

*Відсоткові пункти.

У результаті дослідження стратегічного потенціалу підприємництва в сільському господарстві Івано-Франківської області визначено напрями активізації його розвитку: бізнес-навчання та консалтинг; інноваційно-технологічна діяльність та фінансова підтримка. У межах кожного напрямку обґрунтовано низку заходів. Належна організація активізації розвитку підприємництва можлива за умови налагодження адекватного інформаційного, кадрового, фінансового та технічного супроводу, в основі яких – створення Регіонального центру розвитку підприємництва у сільському господарстві (рис. 2).

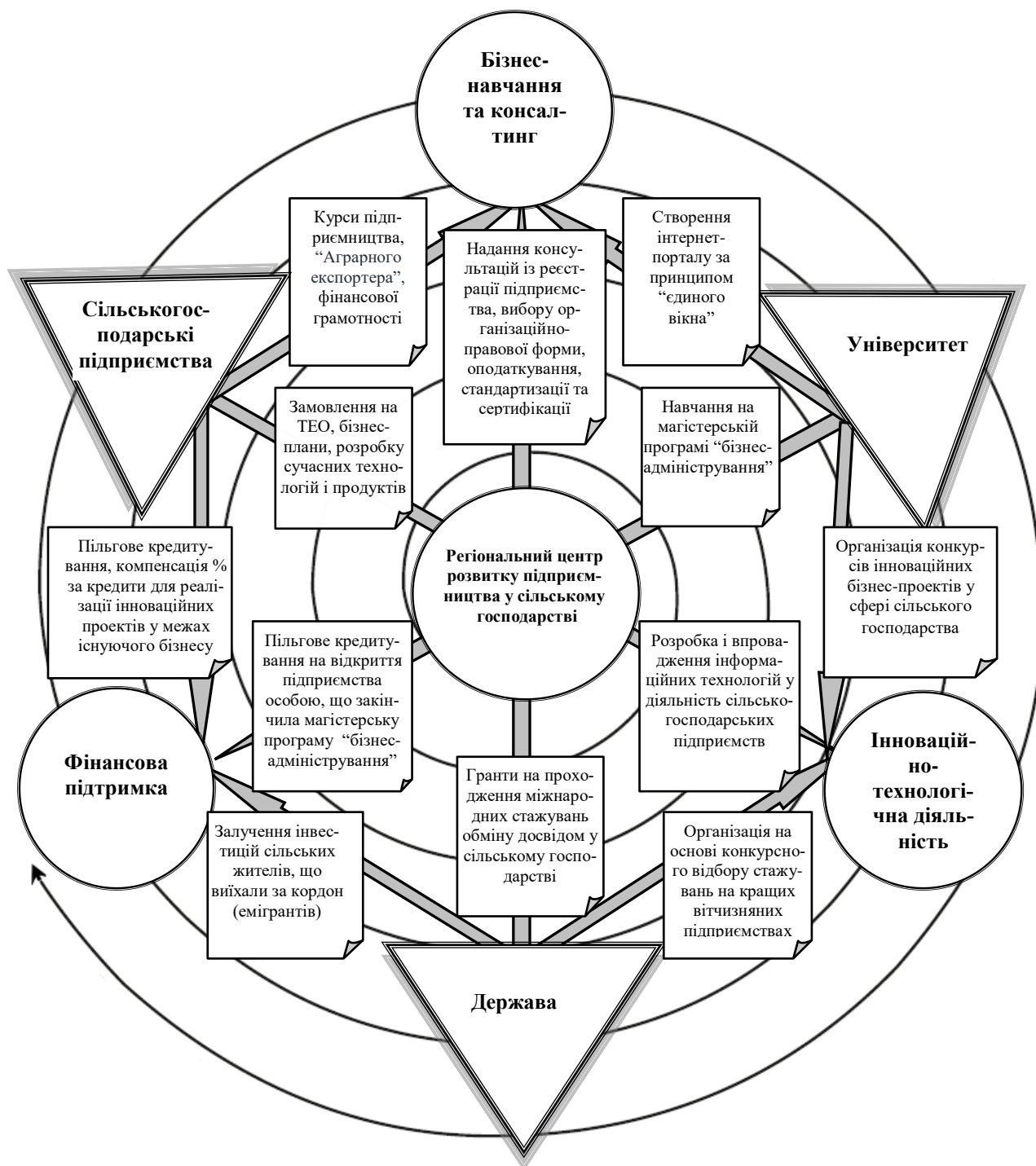


Рис. 2. Модель Регіонального центру розвитку підприємництва у сільському господарстві.

Функціонування такого центру базується на концепції "потрійної спіралі", що передбачає реалізацію запланованих заходів з активізації розвитку підприємництва в сільському господарстві у межах ефективної співпраці трьох елементів – держави, сільськогосподарських підприємств та університетів. Створення та функціонування такого центру на регіональному рівні сприятиме налагодженню співпраці між державою, наукою і практикою у сфері сільського господарства, обміну успішним досвідом, підвищенню кадрового потенціалу, трансферу технологій, залученню інвестицій у сільськогосподарські підприємства, підвищенню їх конкурентоспроможності.

ВИСНОВКИ

Проведене дослідження дало змогу обґрунтувати теоретико-методологічні та науково-прикладні положення щодо розвитку підприємництва у сільськогосподарських підприємствах. Результати дослідження дають підстави для таких висновків:

1. Дослідження категорії “підприємництво” підтвердило неоднозначність поглядів учених на сутність явища. Згрупувавши й узагальнивши найпоширеніші підходи науковців, запропоновано власне тлумачення категорії: підприємництво – це особливий тип економічного мислення та творчого потенціалу людини, що зумовлює її особливу поведінку і своєрідний стиль господарювання. Його втіленням є систематична діяльність людини з генерування новаторських ідей щодо найкращого поєднання наявних ресурсів, пошуку й використання нових можливостей в умовах ринку, для оптимального задоволення людських потреб та отримання прибутку. Обґрунтовано та узагальнено теоретико-методичні аспекти розвитку підприємництва, а саме – функціональні елементи, класифікацію сільськогосподарських підприємств, чинники середовища їх функціонування.

2. Обґрунтовано, що серед низки методологічних засад розвитку підприємництва у сільському господарстві, які мають науковий та прикладний характер, основоположними є: усвідомлення важливості забезпечення продовольчої безпеки області та країни загалом; стратегічне спрямування діяльності; забезпечення екологічної безпеки процесу виробництва та захисту навколишнього середовища; удосконалення нормативно-правової бази як основи регулювання розвитку підприємництва; врахування ролі соціальної відповідальності підприємств у соціально-економічному розвитку сільських територій; врахування впливу на розвиток підприємства інтеграції України з економічною системою Європейського Союзу.

3. Удосконалено систему класифікації сільськогосподарських підприємств через виділення ознак “рівень економічної ефективності”, “рівень соціальної відповідальності”. Розподіл підприємств галузі за відповідними градаціями дає змогу здійснювати диференційований вибір стратегії їх розвитку, які включають і заходи соціального характеру.

4. Аналіз стану та динаміки розвитку підприємництва в сільському господарстві Івано-Франківщини вказує на загалом позитивні тенденції. Оцінка результатів підприємництва в галузі у розрізі рівнинної та передгірської зон області, окремих адміністративних районів свідчить про нерівномірність концентрації та ефективності використання виробничих ресурсів, виробництва сільськогосподарської продукції. Здійснено аналіз підприємництва в господарствах різних організаційно-правових форм на основі застосування рейтингової їх оцінки, що виконана на основі багатовимірної середньої за вісьмома показниками, які характеризують технологічну, економічну, соціальну ефективності їх діяльності та отримуваний організаційний ефект. На основі підрахунків встановлено, що найбільш успішними в сільському господарстві Івано-Франківської області є товариства з обмеженою відповідальністю та акціонерні товариства. Найнижчі оцінки у сільськогосподарських виробничих кооперативів та державних підприємств.

5. Оцінено розвиток підприємництва в сільському господарстві області за запропонованою нами методикою визначення інтегрального показника економічної

ефективності підприємницької діяльності підприємств галузі. За результатами аналізу виділено три групи сільськогосподарських підприємств, що уможлиблює диференційовані підходи до забезпечення розвитку в них підприємництва. На основі кореляційно-регресійного аналізу побудовано модель впливу факторів на ефективність діяльності сільськогосподарських підприємств. Встановлено, що найбільший вплив на формування інтегрального показника економічної ефективності має виробництво валової продукції сільського господарства з розрахунку на 1 га сільськогосподарських угідь.

6. За допомогою методів SWOT- та PEST-аналізу оцінено стратегічний потенціал розвитку підприємництва в сільському господарстві області. Встановлено можливості та загрози зовнішнього середовища, сильні і слабкі сторони підприємств галузі. Визначено стратегічні напрями розвитку підприємництва у сільському господарстві Івано-Франківської області. На основі проведеного анкетування узагальнено визначальні фактори впливу зовнішнього середовища на розвиток підприємництва.

7. З метою проведення бенчмаркінгу на сільськогосподарських підприємствах побудовано модель, апробація якої на практиці є одним із етапів механізму формування і реалізації стратегії розвитку підприємства. З'ясовано, що на етапі вибору підприємства-партнера з бенчмаркінгу, доцільно використовувати метод побудови карти стратегічних груп і DEA-аналіз. Визначено підходи до формування карти стратегічних груп сільськогосподарських підприємств. Здійснена оцінка сільськогосподарських підприємств на основі DEA-моделі дала змогу виявити серед них найбільш ефективні, а також міру віддаленості від них інших досліджуваних підприємств.

8. Запропоновано механізм формування та реалізації стратегій розвитку підприємництва у сільськогосподарських підприємствах, який включає сім етапів: діагностика відповідності стратегії підприємства, його місії та цілей результатам діяльності та умовам середовища, організаційно-правовій формі; визначення інтегрованого показника економічної ефективності діяльності; аналіз потенціалу середовища функціонування підприємства; застосування бенчмаркінгу; постановка цілей, вибір оптимальної стратегії, що здійснюється відповідно до рівня інтегрованого показника (високий, середній чи низький) та результатів бенчмаркінгу; вибір рівня соціальної відповідальності; розробка дій у розрізі функціональних стратегій та їх реалізація, в ході якої передбачено стратегічний контроль, визначення очікуваного рівня ефективності та коригування стратегії відповідно до набутих можливостей і ризиків, пов'язаних із негативним впливом зовнішнього середовища. Розроблений механізм передбачає реалізацію трьох можливих видів стратегій: удосконалення, розвитку, виживання. Апробація запропонованого механізму на сільськогосподарському підприємстві підтверджує можливість його застосування та позитивні результати.

9. Визначено заходи з активізації розвитку підприємництва в розрізі таких напрямів: бізнес-навчання та консалтинг; інноваційно-технологічна діяльність та фінансова підтримка. Реалізації відповідних планів сприятиме створення Регіонального центру розвитку підприємництва у сільському господарстві. Функціонування такого центру базується на концепції “потрійної спіралі”, що передбачає здійснення заходів з активізації розвитку підприємництва в сільському господарстві у межах ефективної співпраці трьох елементів – держави, сільськогосподарських підприємств та університетів.

СПИСОК ОПУБЛІКОВАНИХ ПРАЦЬ ЗА ТЕМОЮ ДИСЕРТАЦІЇ

Статті у наукових фахових виданнях України:

1. Шеленко Д. І. Підприємництво як сучасна форма господарювання / Д. І. Шеленко, В. В. Твердохліб, О. І. Жук, Н. Р. Мегедин // Актуальні проблеми розвитку економіки регіону. – 2013. – Т. 2. Вип. 9. – С. 103-106. *(автором розкрито особливості підприємництва у сільському господарстві).*

2. Якубів В.М. Соціально-економічні проблеми розвитку сільськогосподарських підприємств у сільських територіях / В. М. Якубів, В. В. Твердохліб // Вісник Прикарпатського університету. – Серія Економіка. – Випуск 9, 2012. – С. 134-137. *(автором з'ясовано проблемні аспекти розвитку сільськогосподарських підприємств).*

3. Матковський П. Є. Вплив зовнішнього і внутрішнього середовища на розвиток аграрного підприємництва / П. Є. Матковський, В. В. Твердохліб // Науковий вісник ЛНУВМБТ імені С.З. Гжицького. – Т. 13. – № 1 (47). – Частина 2, 2011. – С. 75-80. *(автором розкрито фактори впливу зовнішнього і внутрішнього середовища на розвиток підприємництва).*

4. Твердохліб В. В. Теоретичні аспекти підприємництва та його роль у розвитку суспільства / В. В. Твердохліб // Економіка: проблеми теорії та практики. – Т. VIII. – Дніпропетровськ : ДНУ, 2009. – С. 2043-2050.

5. Твердохліб В. В. Підприємництво як соціально-економічна категорія / В. В. Твердохліб // Економіка: проблеми теорії та практики. – Т. V. – Дніпропетровськ : ДНУ, 2008. – С. 1065-1070.

6. Твердохліб В. В. Аграрна реформа: теоретичний аспект, особливості історичного розвитку / В. В. Твердохліб // Економіка: проблеми теорії та практики. – Т. I. – Дніпропетровськ : ДНУ, 2007. – С. 209-216.

Статті у наукових фахових виданнях України, включених до міжнародних наукометричних баз даних:

7. Яворська В. В. Аналіз розвитку підприємництва в сільському господарстві Івано-Франківщини / В. В. Яворська // Інноваційна економіка. – 2016. – № 9-10. – С. 103-108.

8. Баланюк І. Ф. Стратегічний менеджмент розвитку підприємництва в сільському господарстві регіону / І. Ф. Баланюк, В. В. Твердохліб // Сталий розвиток економіки. – 2016. – № 1. – С. 88-94. *(особистий внесок автора – розкрито сутність і особливості SWOT-аналізу розвитку підприємництва в сільському господарстві).*

9. Баланюк І. Ф. Економіко-правова характеристика форм підприємництва у сільському господарстві / І. Ф. Баланюк, В. В. Твердохліб // Сталий розвиток економіки. – 2015. – № 3. – С. 228-234. *(автором виявлено особливості організаційно-правових форм здійснення підприємництва у сільському господарстві).*

Матеріали конференцій:

10. Яворська В. В. Сутність управління ефективністю виробничо-господарської діяльності підприємства / В. В. Яворська, Л. С. Боднарчук // Сучасний викладач у студентоцентричній моделі освітнього процесу університету : матеріали Науково-практичного семінару. 3-4 березня 2016 року. – Івано-Франківськ, 2016. – С. 95-99. *(автором розкрито сутність ефективності виробничо-господарської діяльності підприємства).*

11. Твердохліб В. В. Класифікація сільськогосподарських підприємств / В. В. Твердохліб // Ефективність функціонування сільськогосподарських підприємств. Проблематика 2015 р.: інноваційний розвиток підприємств аграрної сфери економіки : збірник матеріалів IV міжнародної науково-практичної інтернет-конференції. 25-28 травня 2015 р. – Львів : ЛНАУ, 2015. – С. 143-146.

12. Шеленко Д. І. Соціальні проблеми життя сільського населення та розвиток сільських територій / Д. І. Шеленко, В. В. Твердохліб, О. І. Жук // Соціально-економічний розвиток і якість життя регіону : збірник тез доповідей Всеукраїнської науково-практичної інтернет-конференції. – Івано-Франківськ, 2013. – С. 313-315. *(автором розкрито соціальні аспекти розвитку сільських територій)*.

13. Твердохліб В. В. Форми організації господарської та підприємницької діяльності в аграрному секторі / В. В. Твердохліб // Інноваційний розвиток і транскордонна безпека: економічні, екологічні, правові та соціогуманітарні аспекти : збірник матеріалів III Міжнародної науково-практичної інтернет-конференції студентів і молодих учених. 16 грудня 2014 року. – Чернігів, 2014. – С. 320-322.

14. Твердохліб В. В. Аудит ефективності як спосіб оцінки результатів реалізації підприємництва / В. В. Твердохліб // Ринок аудиторських послуг в Україні: стан і перспективи розвитку : збірник матеріалів доповідей Міжнародної науково-практичної конференції. 15-16 квітня 2010 р. – С. 268-270.

15. Твердохліб В. В. Функціональні аспекти підприємництва / В. В. Твердохліб // Особливості розвитку регіонів України в нових економічних умовах : матеріали I Всеукраїнської наук. web-конф. молодих вчених (Сімферополь, 4 березня 2010 р.). – Сімферополь : ДІАЙПІ, 2010. – С. 199-200.

16. Твердохліб В. В. Організаційно-правові форми підприємництва в регіоні / В. В. Твердохліб // Невідкладні заходи із завершення реформувань АПК і зростання його ефективності шляхом трансферу інновацій : збірник тез доповідей Всеукраїнської науково-практичної конференції 22 травня 2008 року. – Тернопіль : ТІ АПВ УААН, 2008. – Частина 2. – С. 227-230.

АНОТАЦІЯ

Яворська В.В. Розвиток підприємництва у сільськогосподарських підприємствах. – На правах рукопису.

Дисертація на здобуття наукового ступеня кандидата економічних наук за спеціальністю 08.00.04 – економіка та управління підприємствами (за видами економічної діяльності). – Львівський національний аграрний університет Міністерства освіти і науки України, Львів, 2017.

У роботі досліджено теоретико-методологічні та науково-прикладні аспекти розвитку підприємництва у сільськогосподарських підприємствах. Удосконалено наукові підходи до класифікації сільськогосподарських підприємств за рівнем економічної ефективності діяльності та соціальної відповідальності. Обґрунтовано методологічні засади розвитку підприємництва в сільському господарстві.

Здійснено аналіз аграрного підприємництва, тенденції та перспективи його розвитку в Івано-Франківській області в районно-зональному розрізі та за організаційно-правовими ознаками. З використанням запропонованої методики визначено економічну ефективність сільськогосподарських підприємств області.

Запропоновано заходи з удосконалення механізму формування і реалізації стратегій розвитку підприємництва у сільськогосподарських підприємствах. Розроблено пропозиції щодо активізації розвитку підприємництва в сільському господарстві на основі реалізації концепції “потрійної спіралі”.

Ключові слова: підприємництво, сільськогосподарське підприємство, стратегія, сільське господарство, ефективність, соціальна відповідальність.

АННОТАЦІЯ

Яворская В.В. Развитие предпринимательства в сельскохозяйственных предприятиях. – На правах рукописи.

Диссертация на соискание ученой степени кандидата экономических наук по специальности 08.00.04 – экономика и управление предприятиями (по видам экономической деятельности). – Львовский национальный аграрный университет Министерства образования и науки Украины, Львов, 2017.

В работе исследованы теоретико-методологические и научно-прикладные аспекты развития предпринимательства в сельскохозяйственных предприятиях. Изложено авторское определение понятия “предпринимательство”, в котором оно рассматривается как особый тип экономического мышления и творческого потенциала человека, определяющего его особое поведение и своеобразный стиль ведения хозяйства. Его воплощением является систематическая деятельность человека по генерированию новаторских идей в отношении наилучшего сочетания имеющихся ресурсов, поиска и использования новых возможностей в условиях рынка для оптимального удовлетворения человеческих потребностей и получения прибыли.

Обобщены научные подходы к классификации сельскохозяйственных предприятий путем совершенствования существующих положений с выделением дополнительных классификационных групп, связанных с экономической эффективностью предприятия и уровнем его социальной ответственности. Обоснованы особенности задействования разных форм хозяйственной и предпринимательской деятельности в сельском хозяйстве по организационным и правовым признакам.

Установлено увеличение концентрации производства в сельскохозяйственных предприятиях Ивано-Франковской области. Отмечено существенное повышение объемов производства валовой продукции сельского хозяйства в предприятиях отрасли, рост используемых ими площадей сельскохозяйственных угодий, значительные показатели их рентабельности. К негативным социальным последствиям ведет тенденция к уменьшению количества занятых на этих предприятиях работников.

Оценка развития предпринимательства на сельскохозяйственных предприятиях в зонально-районном разрезе свидетельствует о значительной диспропорции по количеству предприятий, их размерам, экономической эффективности их деятельности. Это обусловлено различными природно-климатическими условиями ведения аграрного производства.

Проведена комплексная рейтинговая оценка организационно-правовых форм предпринимательства в сельском хозяйстве области на основании технологической, экономической, социальной эффективности деятельности и получаемого организационного эффекта. Установлено, что по рейтинговой оценке всех форм хозяйствования, выполненной на основании многомерной средней, наиболее успешными яв-

ляются общества с ограниченной ответственностью. Самые низкие оценки – у сельскохозяйственных производственных кооперативов и государственных предприятий.

Разработана собственная методика оценки экономической эффективности сельскохозяйственных предприятий, основанная на определении интегрального коэффициента экономической эффективности деятельности сельскохозяйственных предприятий. В результате группирования сформированы три группы сельскохозяйственных предприятий Ивано-Франковской. Для определения влияния на экономическую эффективность сельскохозяйственных предприятий землеотдачи, производительности труда и рентабельности реализации построено корреляционно-регрессионную модель.

Построена модель бенчмаркинга на сельскохозяйственных предприятиях, апробация которой на практике является одним из этапов механизма формирования и реализации стратегии развития предприятия. Установлено, что на этапе выбора предприятия-партнера по бенчмаркингу целесообразно использовать метод построения карты стратегических групп и DEA-анализ.

Предложен механизм формирования и реализации стратегий сельскохозяйственных предприятий, который включает семь этапов: диагностика соответствия стратегии предприятия, его миссии и целей результатам деятельности и условиям среды, организационно-правовой форме; определение интегрированного показателя экономической эффективности деятельности; применение бенчмаркинга, постановку целей, выбор оптимальной стратегии, осуществляемой в соответствии с уровнем интегрированного показателя (высокий, средний или низкий) и результатов бенчмаркинга; выбор уровня социальной ответственности; разработка действий в разрезе функциональных стратегий и непосредственная их реализация, в ходе которой предусмотрено стратегический контроль, определение ожидаемого уровня эффективности и корректировки стратегии в соответствии с приобретенными возможностями и рисками, связанными с негативным воздействием внешней среды. Разработанный механизм предусматривает реализацию трех возможных видов стратегий: усовершенствования, развития, выживания. Апробация предложенного механизма на сельскохозяйственном предприятии подтверждает возможность его применения и положительные результаты.

На основании проведенного SWOT- и PEST-анализа определены меры по активизации развития предпринимательства в разрезе таких направлений: бизнес-обучение и консалтинг; инновационно-технологическая деятельность и финансовая поддержка. Реализации соответствующих планов будет способствовать создание Регионального центра развития предпринимательства в сельском хозяйстве, задачи и принципы организации деятельности которого обоснованы в диссертации. Функционирование такого центра базируется на концепции “тройной спирали”, предусматривающей осуществление мероприятий по активизации развития предпринимательства в сельском хозяйстве в рамках эффективного сотрудничества трех элементов – государства, сельскохозяйственных предприятий и университетов.

Ключевые слова: предпринимательство, сельскохозяйственное предприятие, стратегия, сельское хозяйство, эффективность, социальная ответственность.

ABSTRACT

Yavorska V.V. The entrepreneurial development of agricultural enterprises. – Manuscript.

Dissertation for a Candidate's degree in Economics, specialization 08.00.04 – Economics and Enterprise Management (by type of economic activity). – Lviv National Agrarian University, Ministry of Education and Science of Ukraine, Lviv, 2017.

The paper focuses on the theoretical methodology and practical applications in the *entrepreneurial* development of agricultural enterprises. The author suggests improved scientific approaches to classifying agricultural enterprises by level of economic efficiency and social responsibility and develops methodological foundations of *entrepreneurial* development in agriculture.

The paper analyzes trends in agrarian entrepreneurship and its development prospects in Ivano-Frankivsk Region from an area-based perspective as well as in terms of organizational and legal considerations. The suggested methodology serves as a basis for determining the economic efficiency of the region's agricultural enterprises.

The author suggests strategies for improving the development of agricultural enterprises and develops proposals for promoting agricultural growth on the basis of the Triple Helix concept.

Key words: entrepreneurship, agricultural enterprise, strategy, agriculture, efficiency, social responsibility.